

Муниципальное бюджетное дошкольное образовательное учреждение «Детский сад «Аленушка»,
с. Лопатино Тарусского района Калужской области

ПРИНЯТО
на педагогическом совете
МБДОУ д/с «Аленушка»
Протокол №2
от «31» марта 2022 года

УТВЕРЖДЕНО
приказом заведующей МБДОУ
д/с «Аленушка»
от 31.03.2022г.№12А

**ОТЧЕТ
О РЕЗУЛЬТАТАХ
САМООБСЛЕДОВАНИЯ
муниципального бюджетного дошкольного
образовательного учреждения «Детский сад
«Аленушка», с. Лопатино Тарусского района
Калужской области
за 2021 год**

Содержание

№	Наименование раздела	стр
АНАЛИТИЧЕСКАЯ ЧАСТЬ		
1.	Общие сведения МБДОУ д/с «Аленушка»	3
2.	Система управления учреждения	5
3.	Оценка образовательной деятельности	7
4.	Оценка функционирования внутренней системы качества образования	12
5.	Оценка кадрового обеспечения	15
6.	Оценка учебно-методического и библиотечно-информационного обеспечения	17
7.	Оценка материально-технической базы	18
ПРЕЗУЛЬТАТЫ АНАЛИЗА ПОКАЗАТЕЛЕЙ ДЕЯТЕЛЬНОСТИ		
1.	Показатели деятельности	22
2.	Выводы	22

І.АНАЛИТИЧЕСКАЯ ЧАСТЬ

1. Общие сведения МБДОУ д/с «Аленушка»

Полное наименование образовательной организации	муниципальное бюджетное дошкольное образовательное учреждение «Детский сад «Аленушка», с. Лопатино Тарусского района Калужской области
Краткое наименование образовательной организации	МБДОУ д/с «Аленушка»
Адрес организации	249105 Калужская область, Тарусский район, с. Лопатино, ул. Центральная, д.12
Телефон, факс	8(48435)-3-25-07
Руководитель	Захарова Оксана Валентиновна
Адрес электронной почты	mbdou_alen@adm.kaluga.ru
Учредитель	Администрация муниципального района «Тарусский район» Тел: 7 (48435) 2-51-30; E-Mail: atarus@adm.kaluga.ru Руководитель: и.о Голубев Михаил Леонидович Отдел образования администрации муниципального района "Тарусский район" Руководитель: Кокорина Ирина Николаевна
Дата создания	1975
Функционирование МБДОУ осуществляется на основании:	Устава , утверждённого постановлением администрации МР «Тарусский район» № 542 от 19.08.2015г. Лицензии №159 от 18.05.2015 выданной министерством образования и науки Калужской области
Социокультурная среда/ Инфраструктура	- Учреждение расположено в жилом микрорайоне вдали от производящих предприятий.
Обучение и воспитание детей ведётся на русском языке	

2. Система управления учреждением

Управление МБДОУ д/с «Аленушка» (Далее-ДОУ) осуществляется в соответствии с законодательством Российской Федерации, Уставом ДОУ, строится на принципах единоначалия и коллегиальности.

Единоличным исполнительным органом ДОУ является заведующая, которая осуществляет текущее руководство деятельностью учреждения.

В ДОУ сформированы коллегиальные органы управления:

- Общее собрание трудового коллектива
- Совет Учреждения
- Педагогический совет
- Родительское собрание
- Профсоюзная организация

Состояние управления обеспечивает развитие ДОУ в соответствии современными требованиями.

В МБДОУ д/с «Аленушка» сформировано единое целевое пространство. Структура управления демократична. Работает стабильный кадровый состав, способный эффективно осуществлять поставленные цели и задачи, активно участвовать в инновационной деятельности.

Вся деятельность данных органов осуществляется согласно Положениям, планам работы на год. В целом можно отметить положительную тенденцию заинтересованности общественности в развитии образования. Это подтверждается участием членов Совета учреждения, родительских комитетов в решении значимых вопросов, касающихся воспитательно-образовательной деятельности, укрепления материально-технической базы, организации ремонтных работ, оформления ДОУ, проведения различных праздников и досугов.

Структура управления ДОУ является гибкой, открытой, что позволяет успешно осуществлять управленческую деятельность.

Управляющие органы ДОУ

Заведующий контролирует работу и обеспечивает эффективное взаимодействие структурных подразделений учреждения, утверждает штатное расписание, отчетные документы организации, осуществляет общее руководство детским садом.

<u>Общее собрание ДОУ</u>	Осуществляет полномочия трудового коллектива, обсуждает проект коллективного договора, рассматривает и обсуждает программу развития, проект годового плана работы ДОУ, обсуждает вопросы состояния трудовой дисциплины и мероприятия по ее укреплению, рассматривает вопросы охраны и безопасности условий труда работников, охраны жизни и здоровья воспитанников в ДОУ, обсуждает и принимает изменения в Устав ДОУ.
<u>Педагогический совет</u>	Осуществляет управление педагогической деятельностью ДОУ, определяет направления образовательной деятельности, утверждает общеобразовательные программы для использования, рассматривает проект годового плана работы, заслушивает отчеты заведующей о создании условий для реализации образовательной программы, обсуждает вопросы содержания, форм и методов образовательного процесса,

	планирования образовательной деятельности, рассматривает вопросы повышения квалификации и переподготовки кадров, организует выявление, обобщение, распространение, внедрение педагогического опыта среди педагогических работников.
<u>Совет ДОУ</u>	Рассматривает предложения по стратегии и тактике развития ДОУ, по содержанию образовательного процесса ДОУ, обсуждает вопросы материально-технического обеспечения и оснащения образовательного процесса. Принимает участие в составлении характеристик и согласовании решения заведующей о выдвижении кандидатур на награждения. Принимает участие в обсуждении локальных актов, образовательных программ, режима работы, расписания НОД. Содействует привлечению внебюджетных средств в форме добровольных пожертвований граждан и организаций. Согласовывает по представлению заведующей бюджетную заявку и смету доходов и расходов средств, полученных из внебюджетных источников. Рассматривает иные вопросы, отнесенные к его полномочиям.
<u>Профсоюзная организация</u>	Профсоюзная организация является структурным подразделением Профсоюза работников народного образования и науки Российской Федерации и структурным звеном районной организации Профсоюза. Основными целями и задачами первичной организации Профсоюза являются: представительство и защита индивидуальных и коллективных социально- трудовых, профессиональных, экономических и иных прав и интересов членов Профсоюза, содействие созданию условий для повышения жизненного уровня членов Профсоюза и их семей. Председателем Первичной профсоюзной организации Терещенко Н.М.

Вывод: Структура и механизм управления дошкольного учреждения позволяют обеспечить стабильное функционирование, способствуют развитию инициативы участников образовательного процесса (педагогов, родителей (законных представителей), детей) и сотрудников ДОУ.

3. Оценка образовательной деятельности

Образовательная деятельность в МБДОУ д/с «Аленушка» организована в соответствии с Федеральным законом от 29.12.2012 № 273-ФЗ «Об образовании в Российской Федерации», ФГОС дошкольного образования, СП 2.4.3648-20 СанПиН 1.2.3685-21.

Образовательная деятельность ведется на основании утвержденной Основной образовательной программы МБДОУ д/с «Аленушка», которая составлена в соответствии с ФГОС дошкольного образования с учетом основной образовательной программы дошкольного образования «От рождения до школы», дополнительных общеобразовательных программ- общеразвивающих программ дошкольного образования в соответствии с лицензией, санитарно-эпидемиологическими правилами и нормативами.

Образовательная деятельность МБДОУ д/с «Аленушка» организуется в соответствии с образовательной программой дошкольного образовательного учреждения. В основе ООП ДОУ лежит примерная основная общеобразовательная программа, программа дошкольного образования «От рождения до школы», созданная авторским коллективом под руководством Н.Е. Вераксы.

Основной целью деятельности МБДОУ д/с «Аленушка» является всестороннее развитие ребенка дошкольного возраста, и его позитивная социализация с учётом возрастных и индивидуальных особенностей на основе сотрудничества с взрослыми и сверстниками в соответствующих возрасту видах деятельности.

Задачи, которые стояли перед педагогическим коллективом:

1. Развивать интеллектуальные способности, познавательный интерес, творческую инициативу у детей дошкольного возраста через опытно-исследовательскую деятельность.

- Организовать работу педагогического коллектива, направленную на развитие экспериментальной деятельности с детьми дошкольного возраста.
- Формировать способности видеть многообразие мира в системе взаимосвязей.
- Развивать наблюдательность, умение сравнивать, анализировать, обобщать, устанавливать причинно-следственную зависимость, умение делать выводы.
- Расширять перспективы развития поисково-познавательной деятельности, поддерживать у детей инициативу, сообразительности, пытливости, критичности, самостоятельности.
- Создавать предпосылки для формирования у детей практических и умственных действий.

2. Совершенствовать взаимодействие участников образовательных отношений через театрализованную деятельность как основу социально-коммуникативного, эмоционального и творческого развития дошкольников:

- создание центров игровой поддержки дошкольников.
- организация конкурса: «Лучший театральный уголок в группе»;
- обобщить опыт работы инновационной деятельности ДОУ по теме: «Театр и дети». Реализация творческих проектов взаимодействия с родителями.

3. Продолжать взаимодействие с родителями для обеспечения единства подходов к воспитанию, образованию и укреплению здоровья дошкольников

Образовательная деятельность осуществляется в процессе организации ОД и различных видов игровой детской деятельности; режимных моментов; самостоятельной деятельности детей; взаимодействия с семьями воспитанников.

Содержание психолого-педагогической работы было направлено на освоение воспитанниками следующих образовательных областей:

«Физическое развитие»;

«Социально-коммуникативное развитие»;

«Познавательное развитие»;

«Речевое развитие»;

«Художественно-эстетическое развитие»

Принцип комплексно – тематического построения образовательного процесса отражен в методических подходах к организации жизнедеятельности ребёнка. Данный подход подразумевает широкое использование разнообразных форм работы с детьми как в

совместной деятельности, так и в самостоятельной деятельности детей и использует ведущую деятельность дошкольников –игру как основу организации жизнедеятельности детского сообщества.

В детском саду применяются следующие педагогические технологии:

- эдоровьесберегающие технологии
- проектный метод
- личностно–ориентированная технология
- проблемный метод обучения
- информационно-коммуникационные технологии

Образовательный процесс в ДОУ предусматривает решение программных образовательных задач в рамках модели организации воспитательно-образовательного процесса:

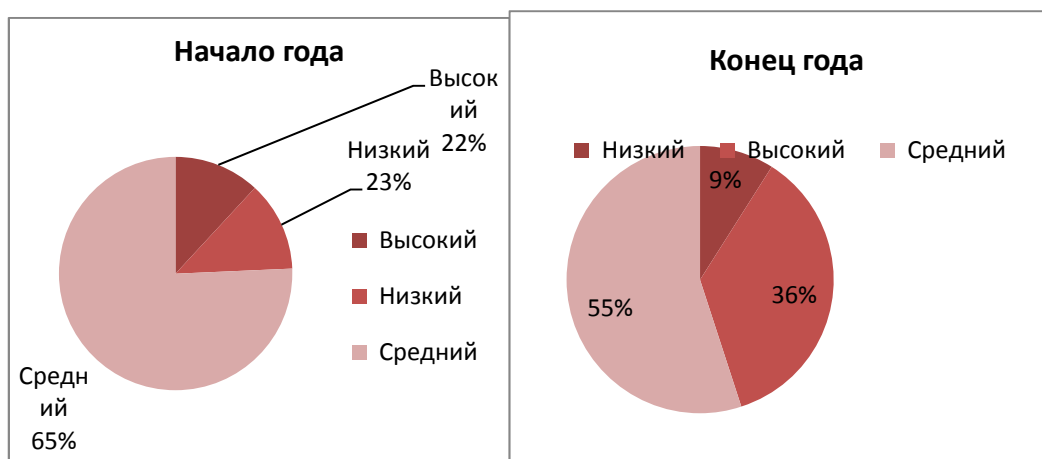
Совместная деятельность детей и взрослого		Самостоятельная деятельность детей	Взаимодействие с семьей и социальным и партнерами
Непрерывная образовательная деятельность	Образовательная деятельность режимных моментах		

Мониторинг достижения планируемых результатов освоения основной образовательной программы ДОУ

Образовательные области	Высокий				Средний				Низкий			
	Начало года		Конец года		Начало года		Конец года		Начало года		Конец года	
	количество	%	количество	%	количество	%	количество	%	количество	%	количество	%
Социально-коммуникативное развитие	27		30		14		10		8		9	
Познавательное развитие	20		19		20		21		9		9	
Речевое развитие	15		17		30		30		4		2	
Физическое развитие	31		32		10		10		8		7	

Художественно-эстетическое развитие	15		17		30		28		4		4	
-------------------------------------	----	--	----	--	----	--	----	--	---	--	---	--

Итоговый результат освоения ООП МБДОУ д/с «Аленушка»



Анализ комплектования дошкольного учреждения воспитанниками

МБДОУ д/с «Аленушка»

Прием детей в учреждение осуществляется:

-на основании приказа Министерства просвещения Российской Федерации от 15.05.2020г.№236 и определяет правила приема граждан Российской Федерации в организации, осуществляющие образовательную деятельность по образовательным программам дошкольного образования (далее - образовательная организация)

- в соответствии с Федеральным Законом от 29.12.2012 № 273-ФЗ «Об образовании в Российской Федерации»,

- на основании приказа Министерства образования и науки Российской Федерации от 28.12.2015 № 1527 «Об утверждении Порядка и условий осуществления перевода обучающихся из одной организации, осуществляющей образовательную деятельность по образовательным программам дошкольного образования, в другие организации, осуществляющие образовательную деятельность по образовательным программам соответствующего уровня и направленности»,

Отношения между учреждением и родителями воспитанников (законными представителями) строятся на договорной основе – Договор об образовании по образовательным программам дошкольного образования.

МБДОУ д/с «Аленушка» функционирует в режиме 5- дневной рабочей недели. Общее количество групп, функционирующих в детском саду – 2 с 12-часовым пребыванием воспитанников.

Среднесписочное количество воспитанников на 01. 01 .2021 года – 49 детей.

Распределение по возрастным группам на начало года:

Вид группы	Ступени образования	Количество групп	возрастных	Количество воспитанников
Общеразвивающая	Дошкольный возраст	Младшая		25
		Старшая		24

Распределение по возрастным группам на конец года:

Вид группы	Ступени образования	Количество групп	возрастных	Количество воспитанников
Общеразвивающая	Дошкольный возраст	Младшая		25
		Старшая		24

Контингент детей стабильный, выбывают дети по причине переезда на другое место жительства родителей или по медицинским показаниям. По наполняемости группы соответствуют требованиям СанПин. Все группы однородны по возрастному составу детей.

Образовательный процесс осуществляется по двум режимам - с учетом теплого и холодного периода года; строится с учетом возрастных принципов и адекватных дошкольному возрасту форм работы с детьми.

Основная цель воспитательно-образовательного процесса МБДОУ:

- реализация воспитательной, образовательной и оздоровительной системы, направленной на осуществление комплексного подхода в воспитании и развитии личности ребенка;
- создание благоприятных условий для полноценного проживания ребенком дошкольного детства;
- формирование основ базовой культуры личности, всестороннее развитие психических и физических качеств в соответствии с возрастными и индивидуальными особенностями;
- подготовка к жизни в современном обществе, к обучению в школе;
- обеспечение безопасности жизнедеятельности дошкольника.

Выпускники успешно обучаются в МБОУ ЛСОШ, родители и учителя школы удовлетворены качеством воспитательно-образовательной работы педагогического коллектива.

Психологическая готовность воспитанников подготовительных групп к школьному обучению

В апреле 2021 г. была проведена диагностика школьной готовности детей к школе (дети 6-7 лет), обследовано 10 детей.

Данный тест позволяет определить, насколько сформированы у ребенка функции, необходимые для школы: речь, умственное развитие, умение выполнять учебную задачу, навыки изобразительной деятельности. Выявляет уровень волевой организации ребенка.

Уровни	Количество человек (%)
Высокий готов	21(56%)
Средний (условно готов)	15(39%)
Низкий (не готов)	2 (5%)

При определении уровня готовности детей дошкольного возраста к обучению в школе поставлены следующие задачи:

- Определение уровня развития моторных навыков и произвольного внимания;
- Определение уровня развития способности осуществлять простые умозаключения;
- Выявление сформированности произвольной деятельности; уровня развития умственной работоспособности; распределение и переключения внимания;
- Определение уровня сформированности графической деятельности, пространственных представлений;
- Выявление поведенческих особенностей детей в процессе выполнения заданий.

Полученные данные показывают, что дети готовы к школьному обучению, что подтверждает качественную организацию образовательной деятельности, правильный подбор реализуемых упражнений и психологических диагностик, эффективное использование методов и приёмов.

Анализируя результаты диагностического обследования уровня готовности к школьному обучению детей за 2021 год, можно отметить рост уровня готовности, что говорит о высоком уровне образовательной деятельности в ДОУ

Дети подготовительной группы успешно освоили образовательную программу дошкольного образования. 86% показали хорошую психологическую готовность к школьному обучению, 18% детей в подготовительной группе с низким и ниже среднего уровнем готовности, родителям данных детей даны необходимые рекомендации.

Работа в период самоизоляции

9 марта 2020 года Министерством науки и образования Российской Федерации был опубликован приказ №450 «О деятельности дошкольных образовательных организаций и иных организаций, осуществляющих образовательную деятельность по образовательным программам дошкольного образования, присмотр и уход за детьми, подведомственных Министерству науки и высшего образования Российской Федерации, в условиях предупреждения распространения новой коронавирусной инфекции (COVID-19) на территории Российской Федерации.»

Чтобы не допустить распространения коронавирусной инфекции, администрация детского сада ввела с 2020 года дополнительные ограничительные и профилактические меры в соответствии с СанПин:

- ежедневный усиленный фильтр воспитанников и работников – термометрию с помощью бесконтактных термометров и опрос на наличие признаков инфекционных заболеваний. Лица с признаками инфекционных заболеваний изолируются, а детский сад уведомляет территориальный орган Роспотребнадзора;
- еженедельную генеральную уборку с применением дезинфицирующих средств, разведенных в концентрациях по вирусному режиму;

- ежедневную влажную уборку с обработкой всех контактных поверхностей, игрушек и оборудования дезинфицирующими средствами;
- дезинфекцию посуды, столовых приборов после каждого использования;
- бактерицидные установки в групповых комнатах;
- частое проветривание групповых комнат в отсутствие воспитанников;
- проведение всех занятий в помещениях групповой комнате или на открытом воздухе отдельно от других групп;
- требование о заключении врача об отсутствии медицинских противопоказаний для пребывания в детском саду ребенка, который переболел или контактировал с больным COVID-19.

Воспитательная работа

Воспитательная работа является целостным социальным организмом, построенным на взаимодействии субъектов (педагогов, детей, родителей), интегративных связях с природой и социальной средой, позволяющим максимально полно реализовать их воспитательный потенциал.

Цель: воспитание ребёнка как личности, гражданина в процессе освоения и принятия им ценностей, нравственных установок и моральных норм общества. Воспитательная работа охватывает два возрастных периода, в соответствии с которыми педагогический коллектив успешно решает поставленные задачи.

В ДОУ царит благоприятный психологический климат, что очень важно для обеспечения наличия целостной концепции воспитательной системы. В учреждении созданы условия для развития эмоционального общения детей и взрослых. Воспитатели помогают ребёнку освоиться в новых условиях. В период адаптации используется гибкий режим посещения детского сада, приветствуется совместное пребывание в группе родителей и ребёнка.

Взаимодействие педагогов происходит на основе гуманного подхода. Воспитатели проявляют уважение к личности каждого ребёнка, чутко реагируют на инициативу детей в общении, при проведении совместной деятельности учитывают возможности каждого ребёнка. Весь процесс воспитания проходит в игре и основан на поддержке положительного самоощущения детей.

В первую очередь, партнерами образовательной организации являются родители (законные представители) детей. Так, благодаря семьям воспитанников в детском саду воплощаются самые оригинальные идеи, постоянно осуществляется творческий процесс. Дошкольники осознают, что родители принимают участие в организации уютной жизни в детском саду. В то же время у родителей появляется возможность больше узнать о своих детях, их интересах, достижениях и трудностях; получить квалифицированную психолого-педагогическую помощь в вопросах воспитания. В систему взаимодействия детского сада с родителями внедрены активные формы:

выставки, совместные музыкальные и спортивные праздники, проведение «Дня открытых дверей», фотолетопись жизни образовательной организации и отдельной группы, совместные творческие выставки детей и родителей, мастер - классы.

Контингент родителей неоднороден. Наш детский сад посещают воспитанники из 12 многодетных семей. Контингент родителей воспитанников в основном социально благополучный. Преобладают дети из русскоязычных и полных семей со средним достатком и высшим образованием. Воспитательная работа строится с учетом индивидуальных особенностей детей, с использованием разнообразных форм и методов, в тесной взаимосвязи воспитателей, специалистов и родителей.

Перспективы развития: В целях повышения качества образовательной услуги, продолжать осуществлять поиск эффективных путей взаимодействия с родителями детей нового поколения, привлекая их к совместному процессу воспитания, образования, оздоровления, развития детей, участие в разработке и реализации современных педагогических проектов.

Участие воспитанников в мероприятиях, концертах, фестивалях, конкурсах и смотрах города, района, области и др.

Воспитанники ДООУ участвовали онлайн конкурсах.

- участие в ежегодном фестивале всероссийского спортивного комплекса ГТО «Первый шаг в ГТО»;

- в детских творческих конкурсах: «Поделки из природного материала», «Мастерская деда Мороза», «Моя семья»и др.;

4. Оценка функционирования внутренней системы и оценки качества образования

С целью системы оценки качества образования согласно Федеральному закону № 273 «Об образовании в Российской Федерации» и федеральным государственным образовательным стандартам дошкольного образования в ДООУ разработано и действует Положение о системе внутреннего мониторинга качества образования, согласно которому проводятся мероприятия по реализации целей и задач ВСОКО, планируется и осуществляется контроль, проводится проблемный анализ образовательного процесса дошкольного учреждения, определяются методологии, технологии и инструментария оценки качества образования.

В ДООУ был проведён мониторинг для оценки степени освоения основной общеобразовательной программы дошкольного образования, который основывается на анализе достижений детьми результатов по образовательным областям. Мониторинг проводился в соответствии с Положением через наблюдения, анализ продуктов детской деятельности.

5. Кадровое обеспечение

Характеристика педагогического коллектива

Характеристика педагогического коллектива	Общее количество — 4 Воспитатель — 4 Музыкальный руководитель — 1 Инструктор по физкультуре - 1
Образовательный уровень	Высшее — 1 (25%), педагогическое Среднее специальное — 13 (75%) педагогическое
Уровень квалификации	Соответствие занимаемой должности — 3 (75%)
Педагогический стаж работы	от 10 до 15 лет – 1чел.(25%) от 15 до 20 лет –2чел. (50%) Свыше 20 – 1 чел. (25%)
Возрастные показатели	30-40 лет – 1 чел. (25%) 40-50 лет – 2 чел. (50%) 50 и выше – 1 чел. (25%)

Работа с кадрами была направлена на повышение профессионализма, творческого потенциала педагогической культуры педагогов, оказание методической помощи педагогам. Составлен план прохождения аттестации, повышения квалификации педагогов, прохождения переподготовки воспитателей.

Педагоги детского сада постоянно повышают свой профессиональный уровень: посещают методические объединения, знакомятся с опытом работы своих коллег и педагогов других дошкольных учреждений, приобретают и изучают новинки периодической и методической литературы, конспекты НОД. Все это в комплексе дает положительный результат в организации педагогической деятельности и улучшении качества образования и воспитания дошкольников.

Одним из важных условий достижения эффективности результатов является сформированная у педагогов потребность в постоянном, профессиональном росте.

Педагогический коллектив МБДОУ зарекомендовал себя как инициативный, творческий коллектив, умеющий найти индивидуальный подход к каждому ребенку, помочь раскрыть и развить его способности.

Уровень своих достижений и достижений воспитанников педагоги доказывают, участвуя в методических и творческих мероприятиях разного уровня (ДОУ, район), а также при участии в интернет конкурсах федерального масштаба.

Вывод:

Анализ соответствия кадрового обеспечения реализации ООП ДО требованиям, предъявляемым к укомплектованности кадрами, показал, что в дошкольном учреждении штатное расписание, состав педагогических кадров соответствует требованиям «Закона об образовании Российской Федерации» и не имеет открытых вакансий.

6. Учебно-методическое и библиотечно-информационное обеспечение образовательного учреждения

В методическом кабинете в течение года продолжалось формирование банка методической литературы. Приобретены новые методические рекомендации и разработки, которые воспитатели творчески используют в своей деятельности. В дальнейшем необходимо продолжать формирование банка методической литературы по региональному компоненту, подготовить методические разработки для образовательного процесса.

Реализуемые программы помогают наиболее полному личностному развитию воспитанников, повышают их информативный уровень и способствуют применению полученных знаний, умений и навыков в их практической деятельности, дают возможность педагогам реализовать свой творческий потенциал.

Все формы методической работы направлены на выполнение задач, сформулированных в Уставе, Программе развития и годовом плане.

Создание единого информационного пространства – один из ведущих факторов, влияющих на повышение качества образования. Прочно вошли в образовательный процесс информационно-коммуникационные технологии.

С целью обеспечения официального представления информации об Учреждении, оперативного ознакомления участников образовательного процесса, и других заинтересованных лиц, работает официальный сайт МБДОУ в сети Интернет. Порядок работы с сайтом определяется Положением об официальном сайте ДОУ. В целом наполнение сайта отвечает требованиям статьи 29 закона «Об образовании в Российской Федерации».

Информирование участников образовательного процесса в ДОУ осуществляется через информационные стенды и официальный сайт образовательной организации.

На информационном стенде в ДОУ размещены все уставные документы

Документооборот и деловая переписка осуществляется посредством электронной почты, что позволяет организовать устойчивый процесс обмена информацией между учреждениями общественностью.

Информационная система позволяет решать следующие задачи:

- Использование информационных технологий для непрерывного профессионального образования педагогов;
- Создание условий для взаимодействия семьи и ДОУ через единое информационное пространство;
- Повышение качества образования через активное внедрение информационных технологий.

Вывод: учебно-методическое, обеспечение соответствует требованиям реализуемой образовательной программы, обеспечивает образовательную деятельность, присмотр и уход. В Учреждении создаются условия, обеспечивающие повышение мотивации участников образовательного процесса на личностное саморазвитие, самореализацию, самостоятельную творческую деятельность. Педагоги имеют возможность пользоваться фондом учебно-методической литературы. Методическое обеспечение способствует

развитию творческого потенциала педагогов, качественному росту профессионального мастерства и успехам в конкурсном движении.

7. Материально-техническая база

Здание МБДОУ д/с «Аленушка» – 1 этажное. В здании имеются:

- групповые комнаты (2);
- музыкальный зал;
- изолятор;
- пищеблок;
- прачечная;
- методический кабинет;
- кабинет заведующей;
- кладовая для продуктов.

В состав групповых помещений входят: групповая комната, спальня, раздевальная комната, комната для умывания, туалетная комната. Групповые, раздевальные и спальная комнаты в достаточном количестве обеспечены мебелью, мягким и жёстким инвентарём, посудой.

Для проведения учебно-воспитательного процесса группы оборудованы в соответствии с современными требованиями и оснащены методическими и дидактическими пособиями, в которых оборудованы места для детских игр и занятий, отдыха и дневного сна. Предметно-развивающая среда позволяет детям успешно развиваться в разных видах деятельности.

Дополнительные помещения (музыкальный зал) также оснащён необходимым оборудованием и помогают не только разнообразить проведение занятий, но и повысить двигательную и творческую активность, проводить индивидуальную работу.

Педагоги учитывают возрастные, индивидуальные особенности детей своей возрастной группы. Группы пополняются современным игровым оборудованием, предметная среда всех помещений оптимально насыщена, выдержана мера «необходимого и достаточного» для каждого вида деятельности. В ДОУ уютно, красиво, удобно и комфортно детям, а развивающая среда открывает воспитанникам спектр возможностей, направляет усилия детей на эффективное использование отдельных ее элементов.

В ДОУ имеются следующие технические средства обучения: телевизор – 1; музыкальный центр – 1; ноутбук – 3; компьютер - 1; принтер - 2;

Основными мерами по обеспечению развития материально-технической базы являются: привлечение родительской общественности и сотрудников дошкольного учреждения, а также рациональное использование денежных средств, запланированных для выполнения

муниципального задания и сохранение материально-технической базы в надлежащем состоянии.

Ежегодно проводится текущий ремонт, сделан косметический ремонт групп. Администрация ДООУ принимает необходимые меры по обеспечению развития материально-технической базы учреждения в соответствии с программой развития, муниципальным заданием, планом финансово-хозяйственной деятельности.

Обеспечение безопасности воспитанников

Территория по всему периметру ограждена забором. На территории детского сада установлено видеонаблюдение, монитор видео просмотра установлен в ДООУ. Ворота и калитки ДООУ всегда закрыты. Вывешены светоотражающие планы эвакуации.

Для обеспечения безопасности детей здание учреждения оборудовано тревожной кнопкой с выходом на пульт полиции, системой пожарной сигнализации, что позволяет своевременно и оперативно принять меры в случае возникновения чрезвычайной ситуации.

Обеспечение условий безопасности в учреждении выполняется локальными нормативно-правовыми документами: приказами, инструкциями, положениями. Разработан паспорт антитеррористической безопасности, паспорт безопасности дорожного движения.

Заключены договора с организациями на обслуживание пожарной сигнализации, видеонаблюдения, на предмет экстренного вызова в случае ЧС, с охранной организацией.

Наружное электрическое освещение исправно. Имеется хозяйственная зона и игровая зона, на последней оборудованы детские игровые площадки с теньевыми навесами на каждую группу, физкультурная площадка, площадка по правилам дорожного движения, цветники. Все малые архитектурные формы и спортивное оборудование исправно, составлены акты. Песок в детские песочницы завезен в мае 2021 года, в отсутствие детей песочницы закрыты крышками. Вся территория соответствует требованиям СанПиНа, находится в удовлетворительном санитарном состоянии и содержании.

В соответствии с требованиями законодательства по охране труда систематически проводятся разного вида инструктажи с сотрудниками ДООУ: вводный (при поступлении), первичный (с вновь поступившими), повторный, два раза в год, проводятся тренировочные эвакуации с включением пожарной сигнализации, что позволяет персоналу владеть знаниями по охране труда и техники безопасности, правилами пожарной безопасности, действиям в чрезвычайных ситуациях.

В течение года в детском саду проводятся месячники: «Безопасности детей», «Пожарной безопасности», «Охраны труда».

Таким образом, в дошкольном учреждении создана хорошая материально-техническая база для жизнеобеспечения и развития детей, ведется систематическая работа по ее укреплению, в настоящее время требуется приведение предметно-развивающей среды в группах в соответствие ФГОС ДО.

Материально-техническая база соответствует действующим санитарным и противопожарным нормам, нормам охраны труда работников дошкольного образовательного учреждения. Эффективное использование бюджетных и внебюджетных средств позволяет улучшить условия пребывания воспитанников в ДОУ и обеспечивает достойные условия реализации образовательного процесса.

II. РЕЗУЛЬТАТЫ АНАЛИЗА ПОКАЗАТЕЛЕЙ ДЕЯТЕЛЬНОСТИ

2.1. Показатели деятельности муниципального бюджетного дошкольного образовательного учреждения «Детский сад «Аленушка», с. Лопатино Тарусского района Калужской области, подлежащей самообследованию.

№ п/п	Показатели	Единица измерения
1.	Образовательная деятельность	
1.1	Общая численность воспитанников, осваивающих образовательную программу дошкольного образования, в том числе:	49 детей
1.1.1	В режиме полного дня (8-12 часов)	49детей
1.1.2	В режиме кратковременного пребывания (3-5 часов)	-
1.1.3	В семейной дошкольной группе	-
1.1.4	В форме семейного образования с психолого-педагогическим сопровождением на базе дошкольной образовательной организации	-
1.2	Общая численность воспитанников в возрасте до 3 лет	-
1.3	Общая численность воспитанников в возрасте от 3 до 8 лет	49 детей
1.4	Численность/удельный вес численности воспитанников в общей численности воспитанников, получающих услуги присмотра и ухода:	-
1.4.1	В режиме полного дня (8-12 часов)	-
1.4.2	В режиме продленного дня (12-14 часов)	-
1.4.3	В режиме круглосуточного пребывания	-
1.5	Численность/удельный вес численности воспитанников с ограниченными возможностями здоровья в общей численности воспитанников, получающих услуги:	-
1.5.1	По коррекции недостатков в физическом и (или) психическом развитии	Человек 0%
1.5.2	По освоению образовательной программы дошкольного образования	-
1.5.3	По присмотру и уходу	-
1.6	Средний показатель пропущенных дней при посещении дошкольной образовательной организации по болезни на одного воспитанника	9,8 дней
1.7	Общая численность педагогических работников, в том числе:	4
1.7.1	Численность/удельный вес численности педагогических	25%

	работник, имеющий высшее образование	(1 человек)
1.7.2	Численность/удельный вес численности педагогических работников, имеющих высшее образование педагогической направленности (профиля)	-)
1.7.3	Численность/удельный вес численности педагогических работников, имеющих среднее профессиональное образование	50% (2 человека)
1.7.4	Численность/удельный вес численности педагогических работников, имеющих среднее профессиональное образование педагогической направленности (профиля)	25% (1 человек)
1.8	Численность/удельный вес численности педагогических работников, которым по результатам аттестации присвоена квалификационная категория, в общей численности педагогических работников, в том числе:	Человек 0%
1.8.1	Высшая	-
1.8.2	Первая	-
1.8.3	Соответствие занимаемой должности	3% (75 человек)
1.9	Численность/удельный вес численности педагогических работников в общей численности педагогических работников, педагогический стаж работы которых составляет:	человек/ %
1.9.1	До 5 лет	-
1.9.2	Свыше 30 лет	25% (1 человек)
1.10	Численность/удельный вес численности педагогических работников в общей численности педагогических работников в возрасте до 30 лет	-
1.11	Численность/удельный вес численности педагогических работников в общей численности педагогических работников в возрасте от 55 лет	25 % (1 человек)
1.12	Численность/удельный вес численности педагогических и административно-хозяйственных работников, прошедших за последние 5 лет повышение квалификации/профессиональную переподготовку по профилю педагогической деятельности или иной осуществляемой в образовательной организации деятельности, в общей численности педагогических и административно-хозяйственных работников	5 человек (100%)
1.13	Численность/удельный вес численности педагогических и административно-хозяйственных работников, прошедших повышение квалификации по применению в образовательном процессе федеральных государственных образовательных стандартов в общей численности педагогических и административно-хозяйственных работников	5 человек (100%)
1.14	Соотношение "педагогический работник/воспитанник" в дошкольной образовательной организации	4/49 12 детей на 1-ого педагога
1.15	Наличие в образовательной организации следующих	

	педагогических работников:	
1.15.1	Музыкального руководителя	да
1.15.2	Инструктора по физической культуре	да
1.15.3	Учителя-логопеда	нет
1.15.4	Логопеда	нет
1.15.5	Учителя-дефектолога	нет
1.15.6	Педагога-психолога	нет
2.	Инфраструктура	
2.1	Общая площадь помещений, в которых осуществляется образовательная деятельность, в расчете на одного воспитанника	8,3 кв.м
2.2	Площадь помещений для организации дополнительных видов деятельности воспитанников	59кв.м
2.3	Наличие физкультурного зала	нет
2.4	Наличие музыкального зала	да
2.5	Наличие прогулочных площадок, обеспечивающих физическую активность и разнообразную игровую деятельность воспитанников на прогулке	да

Таким образом, анализ работы за 2021 год показал, что:

- В ДОУ созданы все условия для всестороннего развития воспитанников, эффективной работы педагогического коллектива.
- Выявлены положительные результаты развития детей, достижение оптимального уровня для каждого ребенка или приближение к нему.
- Методическая работа в ДОУ в целом оптимальна и эффективна: выстроена целостная многоплановая система, позволяющая педагогам успешно реализовать воспитательно-образовательный процесс; созданы условия для профессиональной самореализации и роста на основе морального и материального стимулирования; оказывается разносторонняя методическая помощь.
- Воспитательно-образовательный процесс выстраивается в соответствии с ООП ДОУ, годовым планом работы ДОУ.
- Ведется работа по сохранению и укреплению здоровья воспитанников, развитию физических качеств и обеспечению нормального уровня физической подготовленности и состояния здоровья ребенка, привитию навыков безопасного поведения, воспитанию сознательного отношения к своему здоровью и потребности в здоровом образе жизни.
- Педагоги стремятся обеспечивать эмоциональное благополучие детей через оптимальную организацию педагогического процесса и режима работы, создают условия для развития личности ребенка, его творческих способностей, исходя из его интересов и потребностей

2.2.Выводы по итогам самообследования образовательного учреждения:

- Организация педагогического процесса отмечается гибкостью, ориентированностью на возрастные и индивидуальные особенности детей, что позволяет осуществить личностно-ориентированный подход к детям.

- Содержание воспитательно-образовательной работы соответствует требованиям социального заказа (родителей), обеспечивает развитие детей за счет использования образовательной программы;
- В ДОУ работает коллектив единомышленников из числа профессионально подготовленных кадров, наблюдается повышение профессионального уровня педагогов, создан благоприятный социально-психологический климат в коллективе, отношения между администрацией и коллективом строятся на основе сотрудничества и взаимопомощи;
- Материально-техническая база, соответствует санитарно-гигиеническим требованиям.
- Запланированная воспитательно-образовательная работа на 2020 – 2021 учебный год выполнена в полном объеме.
- Уровень готовности выпускников к обучению в школе –выше среднего.

**ДОКУМЕНТ ПОДПИСАН
ЭЛЕКТРОННОЙ ПОДПИСЬЮ**

СВЕДЕНИЯ О СЕРТИФИКАТЕ ЭП

Сертификат 603332450510203670830559428146817986133868575995

Владелец Захарова Оксана Валентиновна

Действителен с 29.04.2021 по 29.04.2022